

VIVE

DET NATIONALE FORSKNINGS-
OG ANALYSECENTER FOR VELFÆRD

Når anbringelsessager er svære

En pjece med opmærksomhedspunkter i arbejdet
med de mest komplekse anbringelsessager



Formål

Denne pjece præsenterer opmærksomhedspunkter fra anbringelsesager, hvori der har været ydet rådgivning via VISO. Pjecen er tiltænkt fagprofessionelle i kommuner, på anbringelsessteder og skoler, samt andre i kontakt med børn og unge i anbringelser.

I kommunerne fylder anbringelsessager en del. Det gælder særligt de anbringelser, hvor barnet eller den unges ikke trives, og hvor man har svært ved at finde ud af, hvordan barnet bedst muligt støttes i en positiv udvikling. Nogle anbringelsesforløb er så udfordrende, at der søges rådgivning hos VISO – den nationale videns- og specialrådgivningsorganisation,

som rådgiver i de mest specialiserede sager på social- og specialundervisningsområdet.

Børn og unge, der anbringes, er ofte negativt påvirket af en opvækst, hvor de har været eksponeret for forskellige risikofaktorer, og nogle børn har brug for behandling og massiv støtte på flere forskellige livsområder. Vi kan fortsat gøre mere for at støtte anbringelsesstederne i arbejdet med børnene, ligesom børnene selv og netværket omkring dem kan støttes yderligere. Håbet med denne pjece er, at vi gennem vidensdeling kan lære af hinanden og optimere indsatserne for børn og unge i anbringelser.

Om anbringelser

Omkring 1 % af børn og unge i Danmark er anbragt uden for eget hjem, 2/3 i en plejefamilie og resten primært på døgninstitution eller opholdssted. De fleste anbringelser (ca. 70 %) omfatter 12-17-årige børn og unge. Omkring halvdelen af alle anbringelser bryder sammen af forskellige årsager. En anbringelse rummer nye potentialer for barnets trivsel og udvikling, men rummer samtidig dilemmaer og udfordringer for både barnet og netværket omkring.

Pjecens grundlag

VIVE har analyseret 22 VISO-rådgivningsforløb om børn og unge i komplicerede anbringelsesforløb, og foretaget kvalitative interview med i alt otte VISO-specialister på området. Viden fra undersøgelsen er formidlet i rapporten "Svære anbringelsesager – erfaringer fra VISO-rådgivningsforløb", hvor man kan læse mere om undersøgelsens metode, datagrundlag og resultater. Alle opmærksomhedspunkter, som nævnes i denne pjece, tager afsæt i sagsanalyse og interview fra undersøgelsen.

Hvad kendetegner svære anbringelsessager?

Når en anbringelse er særligt udfordrende, har det ofte sammenhæng med, at:

- barnet ikke trives og fx udviser tegn på depression, isolation, udad- eller indadreagerende adfærd m.m.
- barnet ikke vil gå i skole, rømmer fra sin anbringelse, evt. opsøger usunde miljøer og udviser anden risikoadfærd
- anbringelsesstedet ikke kan støtte barnet nok, og sammenbrud i anbringelsen er en risiko
- barnet har kognitive forstyrrelser (fx medfødte alkoholskader), udviklingsforstyrrelser (fx ADHD eller autisme), tilknytningsforstyrrelser eller traumer som følge af fx overgreb eller voldsomme hændelser
- barnets netværk har svært ved at acceptere anbringelsen og/eller samværsregler, hvilket forstyrrer relationen og samarbejdet mellem parterne.

Kendetegnende for familiebaggrunden hos børn i anbringelser er ofte, at der er tale om:

- familier med mange og sammensatte problematikker, fx psykisk sygdom eller misbrug af alkohol/stoffer og deraf følgende udfordringer med at opretholde en funktionel hverdag
- familier med tab af kontrol i hjemmet og vold mellem forældrene, evt. også over for børnene, hvilket forskning dokumenterer er en af de mest alvorlige risikofaktorer i børns liv
- familier, hvor børnenes forældre også selv har haft en barndom præget af fx omsorgssvigt, psykisk sygdom, misbrug og vold i hjemmet, og som ikke har opbygget tilstrækkelig forældreevne.

To case-eksempler på svære anbringelsessager

Udadreagerende adfærd og misbrug

Peter på 15 år beskrives som impulsstyret og kravafvisende, har svært ved at regulere sine følelser og kommer let i konflikt med andre. Peter har skiftet anbringelsessted flere gange, fordi han ifølge anbringelsesstederne ikke vil samarbejde og ikke overholder basale regler. I sin aktuelle anbringelse har Peter rømmet flere gange, hvor han tager stoffer og begår tyverier sammen med andre.

I den aktuelle anbringelse ønsker man rådgivning i forhold til at forstå Peters udfordringer og ressourcer, og til at arbejde med at forebygge endnu et sammenbrud i Peters anbringelse. Endelig ønskes rådgivning til at støtte Peter i en positiv udvikling og sundere livsstil.

Grænseløs adfærd og overgreb

Mie er 11 år og beskrives som grænseløs i sin fysiske kontakt med fremmede og i sit indtag af mad. Mie bor i en plejefamilie, hvor hun har været, siden hun var 8 år. Som lille var Mie udsat for seksuelle overgreb og omsorgssvigt i form af manglende tilstedeværelse af støttende voksne. Mie har svært ved sociale relationer til jævnaldrende.

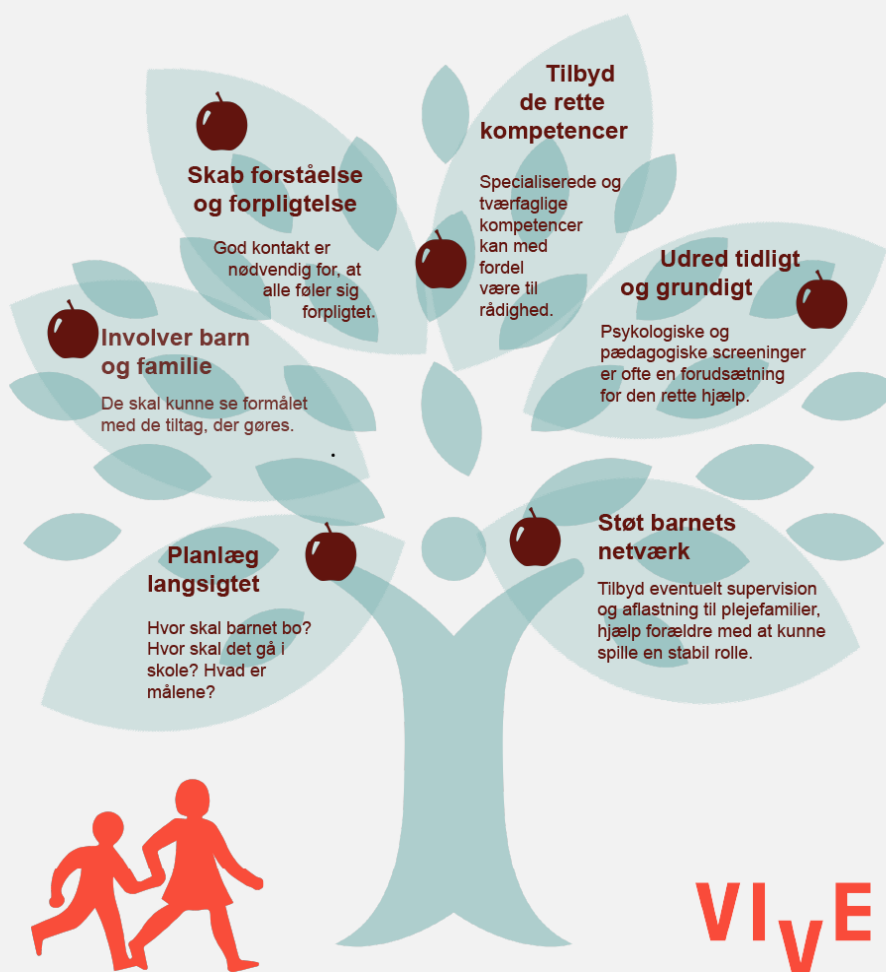
Plejefamilien ønsker rådgivning i forhold til, hvordan de kan arbejde med at styrke Mies sociale relationer og tilknytningsstil, Mies kropsforståelse og føling med egne og andres grænser. Derudover ønsker plejefamilien råd i forhold til samarbejdet med Mies mor, som kan være konfliktfyldt og drænende for Mie.

Opmærksomhedspunkter i arbejdet med anbringelser

I undersøgelsen er identificeret en række opmærksomhedspunkter i sagsbehandlingen og i det socialfaglige arbejde med børn og unge i svære anbringelsesforløb, som kan danne grundlag for læring fremadrettet i arbejdet

med anbringelsessager. Opmærksomhedspunkterne fokuserer på kommunens faglige organisering, viden og kontakt til barnet, den unge og det nære netværk.

Hvad kan vi lære af de mest komplicerede anbringelsessager?



Individuelt tilpasset støtte

Tidlig og grundig udredning

Tidlig og grundig udredning af barnet kan være et vigtigt afsæt for det videre arbejde. Udredning kan fx bestå af psykologiske og pædagogiske tests og screeninger. Når der mangler dækkende beskrivelser af barnets eventuelle diagnoser, ressourcer og udfordringer, har fagpersoner i anbringelsesmiljøet svært ved at støtte barnet målrettet, fordi man, uden at være klar over det, ikke har den nødvendige viden om problematikkerne eller årsagerne til barnets reaktioner. Barnet og den unge kan blive misforstået og fejlbehandlet, når et anbringelsessted, skole og kommune afprøver tiltag i bedste hensigt, men uden indgående viden om barnets udfordringer og mulige diagnoser. Ved systematisk brug af validerede screeningsredskaber kan man identificere flere børn med behov for særlige indsatser og dermed igangsætte målrettet støtte, som imødekommer barnets særlige udfordringer og ressourcer.

Specialiserede og tværfaglige kompetencer

Kommune og anbringelsesmiljø kan have brug for at kunne trække på specialiserede og tværfaglige kompetencer. Børn og unge i svære anbringelsesforløb har ofte flere diagnoser, svære traumer, massive omsorgssvigt og belastede familierelationer. Man kan ikke forvente, at alle fagpersoner i kommunen og i anbringelsesmiljøet har specialiseret viden om alle typer af udfordringer, og de bør have mulighed for at trække på specialiseret og tværfaglig viden.

I planlægningen af en anbringelse kan det være fordelagtigt, at kommunen har en systematisk praksis for, hvordan man håndterer komplicerede behandlingsbehov og anbringelsesforløb. Denne praksis kunne bl.a. bestå i systematisk inddragelse af forskellige fagligheder som psykologer, neuropsykologer, psykiatere og specialpædagoger.

I selve anbringelsen er det vigtigt, at anbringelsesmiljøet har de nødvendige specialiserede kompetencer og eventuelt støttes gennem supervision til at møde og behandle barnet og den unges aktuelle udfordringer. Udfordringerne hos barnet kan vokse og ændre sig over tid.



Ikke sjældent sker det, at børn og unge bliver mødt med krav, de ikke kan efterleve, fordi de ikke er blevet udredt grundigt, og man derfor ikke er vidende om, at barnet fx har autisme og brug for mere struktur og forudsigelighed

(Psykolog og VISO-specialist)

Planlægning og forpligtelse i samarbejdet

Langsigtet planlægning

Med udgangspunkt i en grundig udredning af barnet kan kommunen søge at foregribe, hvad der skal ske for barnet på sigt og medtage disse perspektiver i en mere langsigtet planlægning omkring barnet. Langsigtet planlægning kan medvirke til at forebygge skift og sammenbrud i anbringelser og få fastlagt rette indsats i rette tid.

Barnet kan have gavn af, at der bliver lagt en plan for, hvor barnet skal bo nu og som ung voksen; hvor barnet skal have et skoletilbud på mellemtrinnet og på udskolingstrinnet; hvor der kan være et undervisningstilbud som ung voksen, hvis hun eller han kan få svært ved at passe ind i de almene ungdomsuddannelser.

Skab gensidig forståelse og forpligtelse i samarbejdet

Kommunen, anbringelsesmiljøet, forældrene og barnet eller den unge skal så vidt muligt skabe en fælles forståelse af formålet med anbringelsen og de indsatser, fagpersoner

benytter over for barnet/den unge. En fælles forståelse kan omhandle barnet og den unges udfordringer, hvordan man arbejder hen mod konkrete mål, hvad det kræver af handling fra de forskellige parter, og hvilke tiltag og justeringer, der skal igangsættes omkring barnet/den unge. En fælles forståelse kan opnås fx ved brug af en positiv "samarbejdskontrakt", der indeholder tydelig målsætninger og god kontakt i løbet af sagen, og hvor man arbejder med konkrete målbare resultater og opfølgning i forhold til, om barnet har fået det bedre. Det kan fx være selvrapporteret trivsel eller målt i forhold til vægtforøgelse for det underernærede barn med spiseforstyrrelser, en reduktion i fraværet i skolen for det skolevægende barn, eller reduktion i misbrug, hvor det er aktuelt.

Uden en fælles forståelse og målsætning risikerer man, at samarbejdskonflikter overskygger fokus på barnet og den unge. Modsat kan et godt samarbejde have en positiv betydning for barnets og den unges udvikling.

Eksempel på hvordan godt samarbejde kan være betydningsfuldt:

Det er lykket for de professionelle omkring pigen at skabe stabilitet omkring hende og have mere kontakt til hende i en dårlig periode (...) Hun har en oplevelse af, at de professionelle omkring hende arbejder sammen. Hun kommer i skole og er i kontakt med de voksne omkring hende, selvom det er en "dårlig periode" for hende. (Uddrag fra et VISO-rådgivningsforløb)

Fokus på barnet og det nære netværk

Involver barnet og den unge

Det er vigtigt at involvere barnet og den unge mest muligt i anbringelsesforløbet og i de socialfaglige indsatser, der gøres over for barnet. Ved at inddrage barnet og den unge og give dem indflydelse, styrkes barnets motivation og medansvar for egen udvikling. Barnet og den unge skal gerne kunne se meningen med de tiltag, der iværksættes, og med den anbringelse, de er i. Når børn og unge føler sig hørt og anerkendt, der hvor de nu er, bliver de mere fortrolige med egne potentialer og kan lettere selv formulere ønsker og behov for støtte. Barnet kan inddrages ved bl.a., at fagpersoner møder barnet på barnets egne præmisser, og taler med barnet i det tempo og om de temaer, som barnet føler sig tryk ved og motiveret for.

I uddraget herunder beskriver en ung pige på 16 år sit behov for støtte.

Støtte til barnets nære netværk

Barnets forældre og plejeforældre kan have brug for (yderligere) støtte fra kommunen. Støtten har betydning for, om forældre og plejeforældre kan hjælpe barnet og den unge bedst muligt.

Støtte til plejeforældrene kan fx være fast supervision og aflastning for at forebygge stress i plejefamilien og et muligt sammenbrud i anbringelsen.

Støtte til forældrene kan fx være rådgivning, familiebehandling, misbrugsbehandling eller psykologbistand. En sådan støtte kan hjælpe forældrene til at være mere involverede i barnets og den unges liv. Støtte til forældrene kan også handle om at hjælpe dem til at bearbejde anbringelsen og dermed blive medspillere frem for modspillere i barnets anbringelsesforløb.



... at få en mere aktiv hverdag, med noget meningsfuldt at stå op til, det vil hjælpe mig og motivere mig til at komme ud af mit hashmisbrug. Jeg kan godt, men jeg skal have noget, der motiverer mig. Jeg ved godt, mit liv er noget rod, og jeg vil gerne bruge min tid bedre'

(uddrag fra et VISO-rådgivningsforløb)

Om VISO

VISO – Den nationale videns- og specialrådgivningsorganisation yder rådgivning på social- og specialundervisningsområdet, herunder om anbragte børn og unge. Rådgivningen sker efter henvendelse fra fagfolk og i nogle tilfælde pårørende, som søger vejledning til at håndtere anbringelsessager. Rådgivningen sker efter en vurdering af den konkrete sag og ydes af en række leverandører med specialiseret viden om anbragte børn og unge. VISO er en del af Socialstyrelsen.

I 2019 modtog VISO 1.565 henvendelser om mulig rådgivning på børne- og ungeområdet. Der blev gennemført 495 rådgivningsforløb, hvoraf nogle af de mest komplicerede omhandlede børn og unge i anbringelser.

Foruden rådgivningsydelse skal VISO også sikre udvikling, indsamling, bearbejdning og formidling af viden på social- og specialundervisningsområdet. Dette med henblik på at støtte udredning og specialrådgivningsopgaver i kommuner og tilbud på socialområdet.

Pjecen bygger på rapporten "Svære anbringelsessager – Erfaringer fra VISO-rådgivningsforløb" (Pernille Skovbo Rasmussen, Anne-Dorthe Hestbæk og Maria Røgeskov, 2020)

VISO

Den nationale Videns- og
Specialrådgivningsorganisation